

Paletrans

EMPILHADEIRAS

MANUAL
PP 1000



CAPACIDADE: 1000 Kg

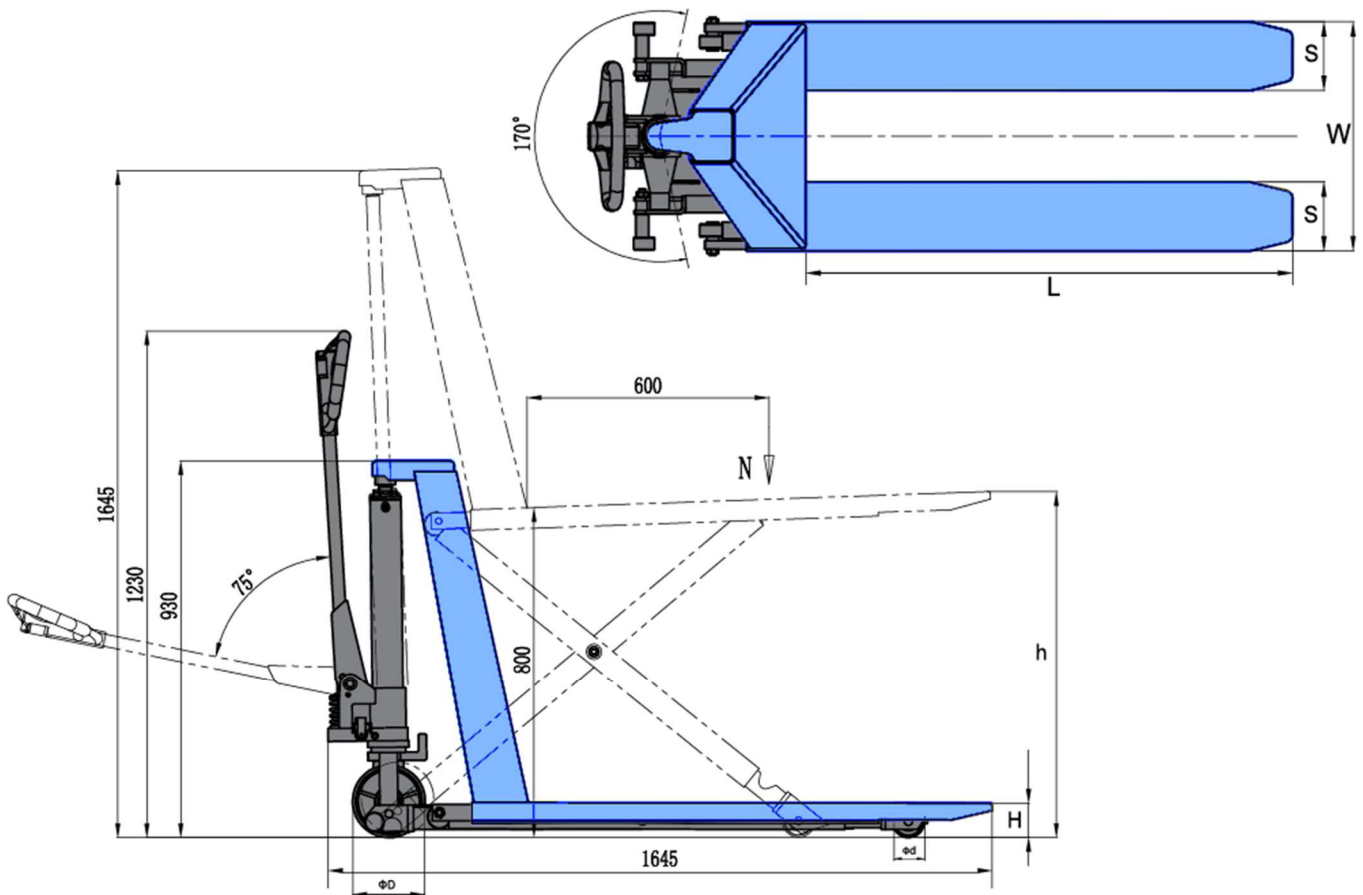
Sumário

Especificações Técnicas	3
Instruções de segurança	4
Instalação e ajustes	5
Guia de solução de problemas.....	6
Gráfico de carga.....	7
Performance de elevação	8
Detalhes do equipamento	9
Lista de peças.....	10
Assistência técnica.....	11
Instruções Óleo e Service-book	12

ESPECIFICAÇÕES TÉCNICAS

Observação: É de responsabilidade do proprietário/operador ler e compreender este manual de instruções antes de operar a máquina.

ESPECIFICAÇÕES	
CAPACIDADE	1000 kg
ELEVAÇÃO	MANUAL / DUPLO ESTÁGIO
ALTURA MÍNIMA DOS GARFOS (H)	85 mm
TRAÇÃO	MANUAL
ALTURA MÁXIMA DOS GARFOS (h)	800 mm
DIMENÇÃO DOS GARFOS (S)	160 X 50 mm
LARGURA TOTAL (W)	680 mm
COMPRIMENTO ÚTIL DOS GARFOS (L)	1150 mm
DIMENÇÃO DA RODA DE CARGA (Ød)	Ø 80x70 mm
MATERIAL DA RODA DE CARGA	NYLON
DIMENÇÃO DA RODA DE DIREÇÃO (ØD)	Ø 180 X 50 mm
MATERIAL DA RODA DE DIREÇÃO	NYLON
MATERIAL	AÇO CARBONO
RAIO DE GIRO	1500 mm
CORREDOR OPERACIONAL	1950 mm
FREIO DE ESTACIONAMENTO	MECÂNICO



A Paletrens Pantográfica Manual é equipada com acionamento por duplo estágio, o qual dobra a velocidade de elevação para cargas menores que 200 kg.

Com válvula de alívio de pressão e válvula de sobrecarga para evitar danos à bomba quando as cargas excedem os limites de peso.



INSTRUÇÕES DE SEGURANÇA

1. A transpaleteira deve ser utilizada de acordo com o manual de instruções.
2. Respeite e mantenha legíveis os adesivos de alerta colocados no equipamento para a sua segurança e garantia.
3. Não coloque as mãos ou os pés embaixo do garfo em nenhum momento.
4. Evite buracos, emendas e inclinações de pisos.
5. Evite deslocamentos com a carga acima de 20 cm do solo.
6. Elevação rápida é proibida para cargas acima de 150 kg. Qualquer manipulação da válvula de alívio é estritamente proibida. Todas as montagens, ajustes e manutenções devem ser realizadas por profissionais qualificados.
7. A carga deve ser colocada no centro do garfo, não movimente cargas sem o palete ou mal distribuídas no mesmo. O carregamento pelas laterais é estritamente proibido.
8. A transpaleteira não deve ser utilizada para transportar pessoas.
9. Não utilize o freio com o equipamento em movimento na horizontal.
10. É recomendada a utilização de sapatos de segurança por parte do operário.
11. Não deverão ser realizadas modificações que afetem negativamente a conformidade do equipamento.
12. Oriente os usuários para sua segurança, desempenho e garantia. Proíba a utilização por pessoas não autorizadas.

INSTALAÇÃO E AJUSTES

1. PARAFUSO (PEÇA Nº. 29)

- Para prevenir vazamentos do tanque de óleo durante a operação, o parafuso de ar (Peça nº 29) é substituído pelo parafuso com vedação de óleo na fábrica. Porém, ele deve ser recolocado antes de colocar este equipamento em uso.
- Como fazer a troca do parafuso: Retire o parafuso com vedação de óleo, então rosqueie o parafuso de ar no lugar. Assim, sempre mantenha o tanque de óleo em contato com a atmosfera.

2. TIMÃO

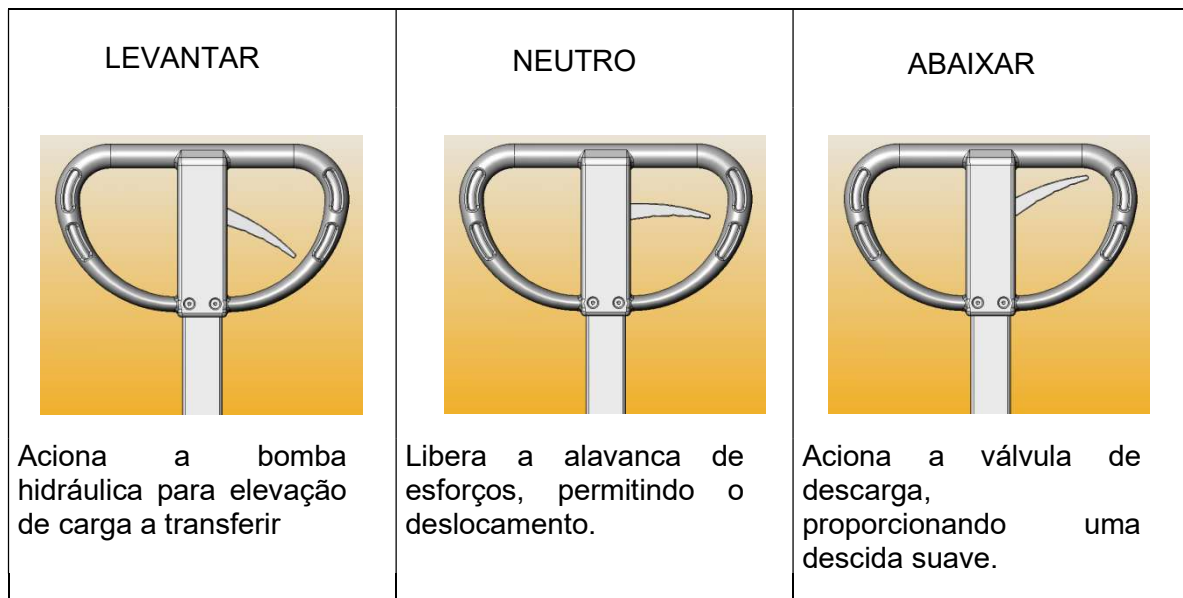
- Ajustes do Timão
- Há 3 diferentes posições com diferentes funções para a Alavanca de Liberação.

Posição 1: Elevação do Garfo.

Posição 2: Neutro do Garfo.

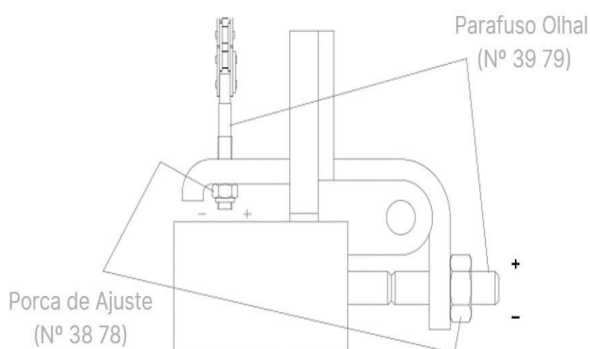
Posição 3: Descida do Garfo.

Posicionar o acionador manual na posição adequada para elevar, abaixar e neutro conforme quadros abaixo.



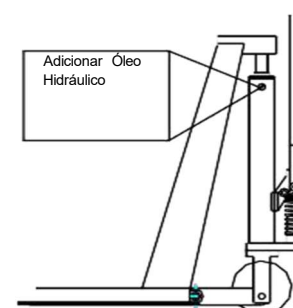
Estas recomendações garantem o uso adequado do seu equipamento, prolongando o tempo de vida útil do mesmo.

- Teste as diferentes funções colocando a Alavanca de Liberação nas 3 posições, respectivamente. Caso o equipamento não funcione apropriadamente, ajuste a Porca de Travamento (Peça N°. 38 79) conforme indicado no seguinte processo.



Problemas	Sentido de Giro da Trava
Garfo sem elevação	- (Sentido Horário)
Garfo sem descensão	+ (Sentido Anti-Horário)

3. COMO LIBERAR O AR DA BOMBA:



Ao pressionar o timão para baixo, o garfo não pode ser levantado instantaneamente. Por favor, afrouxe o parafuso (nº 130) na bomba enquanto pressiona o timão lentamente para liberar o ar da bomba. Em seguida, aperte o parafuso.

4. QUANDO ADICIONAR ÓLEO?

Se o garfo não puder ser elevado até a sua posição máxima nominal, pode ser necessário adicionar óleo hidráulico no tanque de óleo. O fluido hidráulico a ser utilizado deve ter qualidade ISO VG22 ou equivalente. É proibida a mistura de fluidos diferentes!

GUIA DE SOLUÇÃO DE PROBLEMAS

Item	Falha	Possíveis Causas	Ações Sugeridas
1	Garfo não pode ser elevado.	<ol style="list-style-type: none"> 1. Baixo nível de óleo no tanque. 2. Existência de ar no sistema hidráulico. A porca do braço pendular não está ajustada corretamente. 	<ol style="list-style-type: none"> 1. Adicionar quantidade apropriada de óleo hidráulico. 2. Acionar rapidamente o timão várias vezes. Purgar o sistema. 3. Ajustar a porca do braço pendular apropriadamente. (Veja na Imagem 2)
2	Garfo não pode ser descido.	<ol style="list-style-type: none"> 1. Garfo Bloqueado. 2. A porca do braço pendular não está ajustada corretamente. 	<ol style="list-style-type: none"> 1. Checar e remover a trava. 2. Ajustar a porca do braço pendular apropriadamente. (Veja na Imagem 2)
3	Garfo não pode ser elevado à sua posição máxima nominal.	<ol style="list-style-type: none"> 1. Quantidade óleo insuficiente. 	<ol style="list-style-type: none"> 1. Adicionar óleo hidráulico. (Veja na Imagem 3)

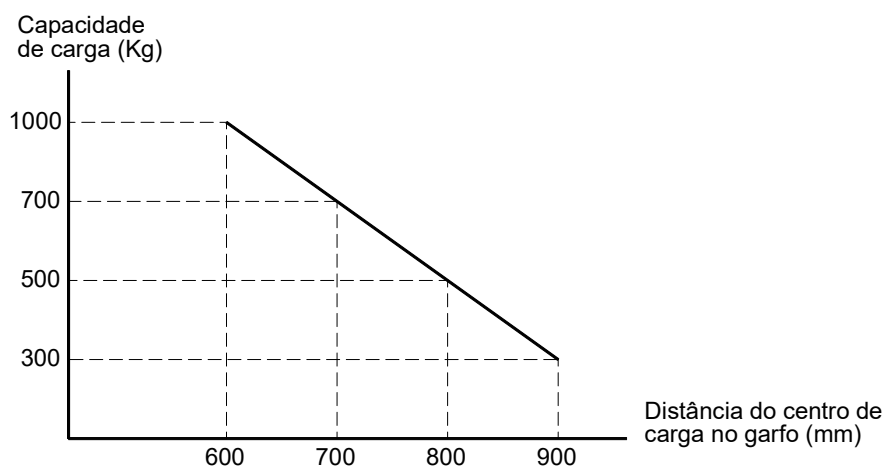
GRÁFICO DE CARGA

Gráfico de Utilização com Cargas Paletizadas.



CAPACIDADE MÁXIMA 1000kg

GRÁFICO DE CENTRO DE CARGA



- Antes de movimentar o palete, vide “Gráfico de Utilização com Cargas Paletizadas” respeitando o centro de carga e capacidade máxima por elevação.
- Eleve a carga com os garfos totalmente introduzidos e centrados no palete (montado com carga bem distribuída) acionando a alavanca, alinhe em frente ao local a ser alojado o mais próximo possível, visualizando para que a carga esteja livre de batidas.
- Abaixar a carga acionando a alavanca o mais próximo do piso.

PARA UM MELHOR DESEMPENHO

Oriente e treine seus funcionários, para um bom desempenho do equipamento, garantia e principalmente segurança operacional.

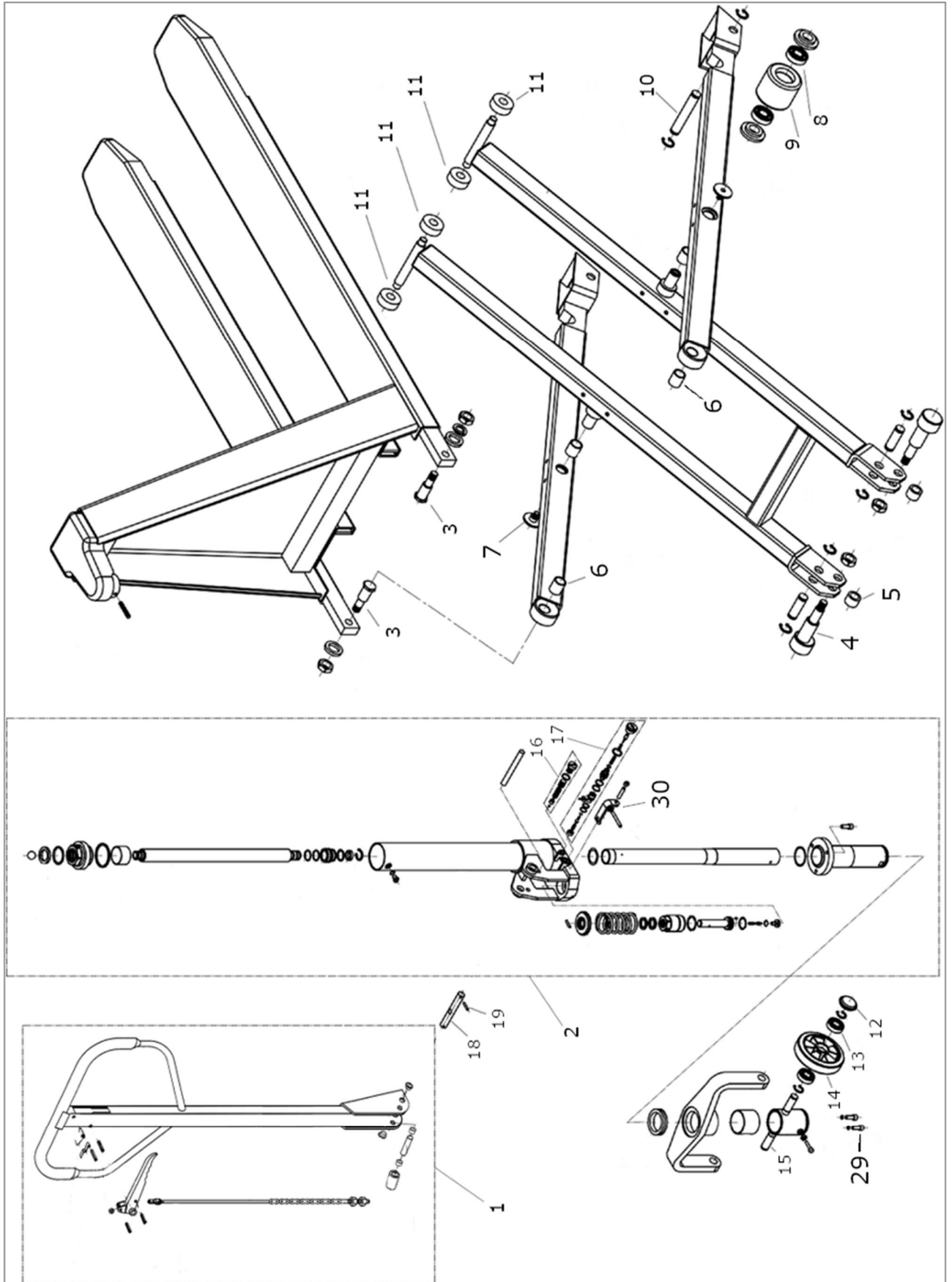
“Proíba pessoas não treinadas de utilizar o equipamento”.

PERFORMANCE DE ELEVAÇÃO



ALTURA DO GARFO ELEVADO	820 mm
ALTURA DO GARFO ABAIXADO	82 mm
CARGA ELEVADA	1000 kg
Nº DE ACIONAMENTOS SEM CARGA	33
Nº DE ACIONAMENTOS COM CARGA	73
FORÇA DE ACIONAMENTO DA ALAVANCA	25 kg

DETALHES DO EQUIPAMENTO



LISTA DE PEÇAS

POSIÇÃO	CÓDIGO COML.	NOME	QTD.	■ ▲ ●
1	0499001	CONJUNTO DA MANOPLA PP	1	
2	0499004	CONJUNTO DA BOMBA HIDRÁULICA PP	1	
3	0499005	PINO DO EIXO DE ELEVAÇÃO TRASEIRO PP/PPE	2	
4	0499006	EIXO DO PINO DA BASE PP	2	
5	049900	ESPAÇADOR DO EIXO DA BASE PP	2	
6	0499008	BUCHA DO EIXO ARTICULADOR PP / PPE	2	
7	0499009	PARAFUSO-ARRUELA CENTRAL DO PANTOGRAFO PP/PPE	2	
8	0401056	ROLAMENTO DO EIXO DE CARGA	4	●
9	0499011	RODA DE CARGA PP / PPE	2	●
10	0499012	EIXO DE CARGA PP	2	
11	0499013	ROLDANA DE ELEVAÇÃO PP	4	
12	0499014	TAMPA DA RODA DIRECIONAL PP	2	
13	0401056	ROLAMENTO DO EIXO DIRECIONAL	4	
14	0499016	RODA DIRECIONAL PP	2	●
15	0499017	GARFO DA RODA PP	1	
16	0499018	CONJUNTO DA VÁLVULA DE SEGURANÇA PP	1	
17	0499020	CONJUNTO DA VÁLVULA DE ALÍVIO PP	1	
18	0499022	EIXO DA ALAVANCA PP / PPE	1	
19	0499023	PINO DE MOLA PP / PPE	1	
29				
30				
***	0499041	KITS DE VEDAÇÃO DA BOMBA PP / PPE	1	■ ▲ ●

Conjunto Vedação ▲ / Conjunto de reparo ■ / Peças de desgaste – aconselhável manter estoque ●

ASSISTÊNCIA TÉCNICA

Dispomos de serviço autorizado de Assistência Técnica em diversos pontos do País, com pessoas habilitadas e peças originais.

Seu equipamento está coberto quanto a defeitos de fabricação por um período de 6 meses, excetuando-se os caracterizados por uso indevido e desgaste normal. Para a comprovação do prazo de garantia, o cliente deve anexar ao equipamento uma cópia da nota fiscal de origem, e encaminhá-lo à uma oficina autorizada.

MANUAL DE PEÇAS DE REPOSIÇÃO

Utilização do catálogo

Para cada conjunto de equipamentos existe um desenho, e logo em seguida haverá uma tabela referente ao desenho anterior contendo os seguintes itens:

- Posição do componente.
- Código Paletrans.
- Descrição do item.
- Quantidade utilizada.

Aquisição das peças de reposição

Para facilitar o atendimento de nosso departamento de vendas peças e assistência técnica, você deve ter em mãos as seguintes informações:

- Número de série do equipamento.
- Código Paletrans da peça desejada.
- Quantidade desejada.

TABELA LUBRIFICANTE

LUBRIFICANTES UTILIZADOS NO EQUIPAMENTO OPERANDO EM AMBIENTES COM TEMPERATURAS POSITIVAS.

ÓLEO HIDRÁULICO		ÓLEO DA TRACÇÃO		GRAXA DO ROLAMENTO DA TRACÇÃO	
MARCA	DESCRIÇÃO	MARCA	DESCRIÇÃO	MARCA	DESCRIÇÃO
	LUBRAX INDUSTRIAL HR-68-EP		LUBRAX GL-5 SAE90		LUBRAX GMA
	IPTURAW 68		IPIGEROL SP SAE90		LITHOLINE MP
	RANDO HD 68		MULTIGEAR EP SAE90		MARFAX MP
	HYSPIN AWS 68		MAXTRON SAE90		LM
	TELLUS 68		SPIRAX AX E A SAE90		RETINAX WB
	HIDRÁULICO BP 68		HIPOIDAL 90		GRASA 62
	HYDRAULIC AW 68		MÓBILUBE HD SAE90		MOBIL GRASE MP

Óleo Hidráulico Ideal para cada temperatura:

- Abaixo de 10°C – ATF Dexron II (GM)
- Entre 10° e 30° - ISO VG46
- Acima de 30°C - ISO VG68

CÓDIGO COML.	NOME	QTD.
0401278	OLEO HIDRÁULICO	1 litro
0401293	OLEO HIDRÁULICO	5 litros
0401294	OLEO HIDRÁULICO	20 litros
0430589	OLEO HIDRÁULICO (FRIGORIFICAÇÃO)	1 litro

SERVICE-BOOK

Servicebook do equipamento disponível no site portalpalettrans.com.br ou escaneie o QR-Code abaixo.



No servicebook estão disponíveis informações referentes as revisões de rotina de seu equipamento.

paletrans.com.br

Paletrans

GARANTIA

PALETRANS EQUIPAMENTOS

Rua: Paletrans, 100 - CEP 14140-000 - Cravinhos - SP - Brasil

Tel.: +55 16 3951-9999

e-mail: posvendas@paletrans.com.br

PEÇAS DE REPOSIÇÃO

PALETRANS PEÇAS

Rua: Paletrans, 100 - CEP 14140-000 - Cravinhos - SP - Brasil

Tel.: +55 16 3951-9333

e-mail: pecas@paletranspecas.com.br

NÓS MOVIMENTAMOS O BRASIL