

# *Paletrans*

EMPILHADEIRAS

**MANUAL  
LT1000  
LT1500E**



***Movimentamos o  
Brasil desde 1982***

## Sumário

<b>1. Garantia e Assistência Técnica.....</b>	<b>3</b>
<b>2. Alertas .....</b>	<b>4</b>
<b>3. Gráfico de carga.....</b>	<b>5</b>
<b>4. Funcionamento.....</b>	<b>6</b>
<b>5. Manutenção .....</b>	<b>7</b>
<b>6. Problemas e Soluções.....</b>	<b>10</b>
<b>7. Assistência Técnica .....</b>	<b>12</b>
<b>8. Manual de peças de reposição.....</b>	<b>12</b>
<b>9. CHASSI E COMPONENTES LT1000 .....</b>	<b>13</b>
<b>10 . CHASSI E COMPONENTES LT1000 (COM PEDAL).....</b>	<b>16</b>
<b>1. CHASSI E COMPONENTES LT1500E (ALAVANCA).....</b>	<b>21</b>
<b>2. CHASSI E COMPONENTES LT1500E (BOTÃO).....</b>	<b>24</b>
<b>3. ESQUEMA ELÉTRICO LT1500E (ALAVANCA).....</b>	<b>27</b>
<b>4. ESQUEMA ELÉTRICO LT1500E (BOTÃO).....</b>	<b>28</b>
<b>5. ESQUEMA HIDRÁULICO LT1500E .....</b>	<b>29</b>

# Manual de Uso

## ***Cliente Amigo,***

Parabéns! Você adquiriu um dos Equipamentos Paletrans para movimentação e elevação de carga, desenvolvido com tecnologia nacional, de fácil manutenção e simplicidade de operação.

Recomendamos a leitura completa deste manual antes de utilizar o equipamento, de forma a garantir um melhor desempenho, durabilidade e segurança com o mesmo.

Este equipamento foi inteiramente produzido atendendo os atuais anseios mundiais em movimentação e elevação de carga "Paletizada".

Oriente os usuários de sua empresa quanto a melhor forma de utilizá-lo, com vista à garantir desempenho e segurança (Funcionamento / Alertas / Manutenção).

Se depois de ler o manual, ainda surgirem dúvidas, ligue ou envie um e-mail (vendas@paletrans.com.br) para a Paletrans. Teremos prazer em atendê-lo.

## **1. Garantia e Assistência Técnica**

A Paletrans possui serviço autorizado de Assistência Técnica em diversos pontos do país, com pessoas habilitadas e peças originais. Consulte a oficina mais próxima através do site [www.paletrans.com.br](http://www.paletrans.com.br).

**O seu LT1000 / LT1500E está coberto quanto a defeitos de fabricação por um período de 6 (seis) meses, executando-se os caracterizados como uso indevido.**

Para comprovação da validade de garantia, deverá ser anexada pelo cliente uma cópia da Nota Fiscal de origem e encaminhada para uma oficina autorizada, **sendo responsabilidade do cliente os custos do transporte.**

### **A garantia não cobre:**

- Uso indevido;
- Alteração do equipamento (parcial ou total);
- Utilização de peças não originais;
- Batidas, incêndios ou acidentes;
- Despesas de transporte em garantia;

- Custos e despesas de visitas técnicas mesmo em garantia.

## **2. Alertas**

Antes de operar o seu LT1000 / LT1500E verifique as instruções contidas neste manual para obter um melhor rendimento e durabilidade do equipamento.

- Respeite e mantenha legíveis os adesivos de alerta colocados no equipamento para a sua segurança e garantia.
- Não ultrapasse a capacidade de carga (1000kg – LT1000 / 1500kg – LT1500E), conforme o “gráfico de utilização em carga paletizada”.
- Não utilize as pontas do garfo como alavanca para não danificar seu equipamento.
- Evite deslocamentos com a carga acima de 20 cm do solo.
- Evite buracos, emendas e inclinações de pisos.
- Não movimente pessoas sobre os garfos.
- Nunca execute manobras com a carga elevada.
- Não movimente cargas sem o palete ou mal distribuídas no mesmo.
- Não utilize o equipamento durante o recarregamento da bateria (LT1500E).
- Para maior durabilidade de sua bateria, sempre após o uso diário, recarregue-a independentemente do seu tempo de uso (LT1500E). (Vide Bateria)
- Não utilize o freio com o equipamento em movimento na horizontal.
- Não danifique os adesivos de alerta.
- Oriente os usuários para sua segurança, desempenho e garantia. Proíba a utilização por pessoas não autorizadas.

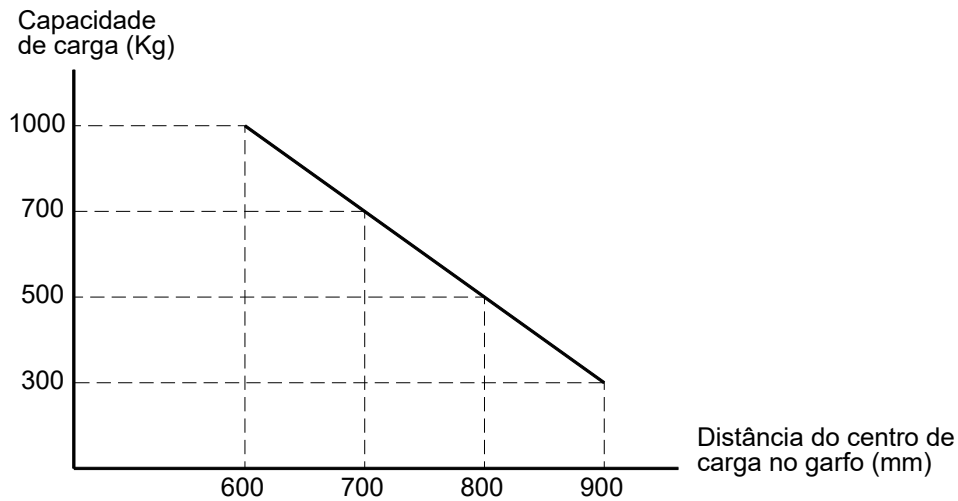
### 3. Gráfico de carga

Gráfico de Utilização com Cargas Paletizadas

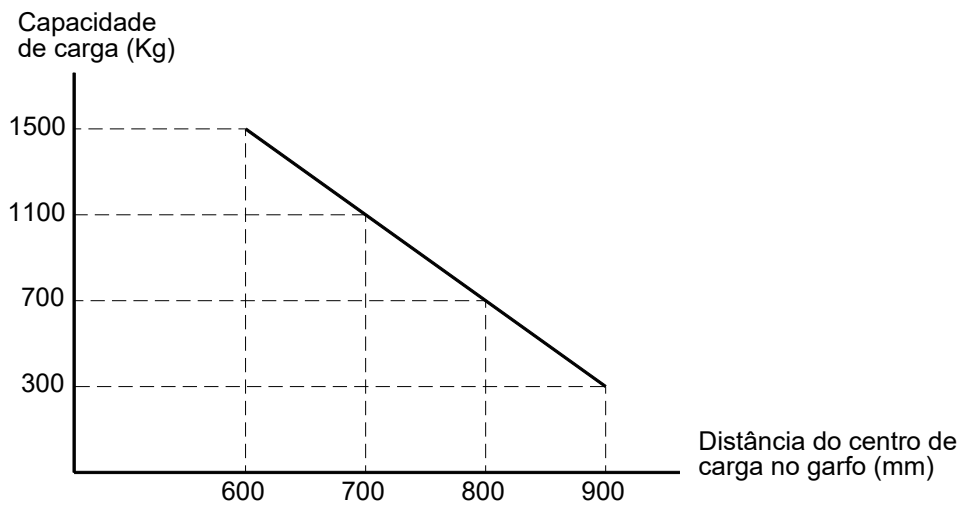


**CAPACIDADE MÁXIMA 1000kg LT1000 / 1500kg LT1500E**

#### GRÁFICO DE CENTRO DE CARGA (LT1000)



#### GRÁFICO DE CENTRO DE CARGA (LT1500E)



## 4. Funcionamento


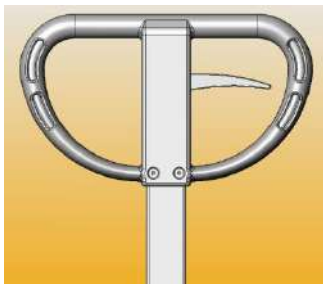
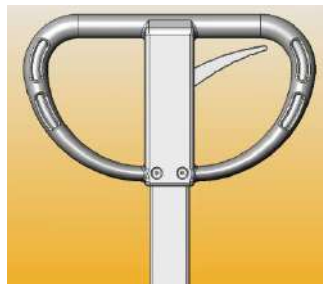
### LT1000

A operação do seu LT1000 caracteriza-se por sua simplicidade.

Para transferir uma carga paletizada (subir ou abaixar) basta introduzir os garfos “centralizados” sob o palete a ser movimentado respeitando o gráfico de posicionamento de carga.

Posicionar o acionador manual (13) na posição adequada para elevar, abaixar e neutro conforme quadros abaixo.

Estas recomendações garantem o uso adequado do seu equipamento, prolongando o tempo de vida útil do mesmo.

LEVANTAR	NEUTRO	ABAIXAR
		
Aciona a bomba hidráulica para elevação de carga a transferir	Libera a alavanca de esforços, permitindo o deslocamento.	Aciona a válvula de descarga, proporcionando uma descida suave.

**LEVANTAR:** Posicionar o acionador manual na posição “levantar” e acionar o sistema hidráulico até a carga ficar elevada, sem haver o contato com o piso.

**NEUTRO:** Para transportar o Carro Pantográfico até o ponto desejado, puxar o mesmo pela alavanca com o acionador manual na posição “neutro”.

**ABAIXAR:** Para abaixar a carga, basta colocar o acionador manual na posição “abaixar”.

### LT1500E

#### Deslocamentos na Horizontal

- Com os garfos totalmente abaixados, introduzi-los e centralizá-los sob o palete a ser movimentado, ligar a chave (77), acionar a alavanca (86) elevando o suficiente para o deslocamento (máximo 20 cm do solo).

- Para longos percursos, recomendamos utilizar o Transpalete TM2000/3000, são mais ágeis e bem mais leves.

### **Deslocamentos na Vertical**

- Antes de movimentar o palete, vide “Gráfico de Utilização com Cargas Paletizadas” respeitando o centro de carga e capacidade máxima por elevação.
- Eleve a carga com os garfos totalmente introduzidos e centrados no palete (montado com carga bem distribuída) acionando a alavanca (86), alinhe em frente ao local a ser alojado o mais próximo possível, visualizando para que a carga esteja livre de batidas.
- Abaixar a carga acionando a alavanca (86) o mais próximo do piso. (A velocidade de descida pode ser regulada pela válvula (78), de acordo com sua necessidade e segurança).

### **Para um melhor Desempenho**

Oriente e treine seus funcionários, para um bom desempenho do equipamento, garantia e principalmente segurança operacional.

“Proíba pessoas não treinadas de utilizar o equipamento”.

## **5. Manutenção**

Visando um bom rendimento do seu LT1000/LT1500E, recomendamos alguns cuidados para maior conservação do equipamento:

### **LT1000**

#### **Troca de Óleo**

- 1- Soltar os parafusos do apoio hidráulico (36).
- 2- Levantar o chassi (66) até liberar o pistão de elevação (41).
- 3- Retirar o bujão (18).
- 4- Desmontar o pistão de elevação puxando-o, com o acionador manual (13) na posição “abaixar”.
- 5- Soltar o parafuso da base (51), retirar as peças do conjunto da sede cônica (14, 53, 54, 55, 56 e 16) e deixar escoar o óleo Hidráulico velho.
- 6- Recolocar o conjunto da sede cônica e apertar o parafuso da base suavemente.

- 7- Colocar óleo Hidráulico novo até encher totalmente o reservatório, acessando pelo furo onde foi retirado o pistão de elevação.
- 8- Montar o pistão de elevação com o acionador manual na posição “Abaixar” .
- 9- Voltar a bomba na posição normal, e apertar os parafusos do apoio hidráulico.
- 10- Bombear rápido, aproximadamente 10 vezes, a alavanca (01), com o acionador manual na posição “Abaixar” , para retirar o ar do Sistema.
- 11- Recolocar o bujão.

## **Lubrificação**

Fazer limpeza e aplicar graxa nova trimestralmente, nos seguintes pontos:

- 1- Acionador Manual (13).
- 2- Rolamentos da placa (65).
- 3- Esfera (37).
- 4- Engraxadeiras (28).

## **LT1500E**

### **Troca de Óleo**

A unidade hidráulica requer uma troca de óleo anual, que pode ser feita facilmente da seguinte forma:

01. Retirar a tampa (73).
02. Soltar a unidade hidráulica (87) através dos parafusos (103).
03. Desmontar o tanque da unidade, desapertando sua abraçadeira.
04. Remover todo o óleo velho e fazer a limpeza do tanque e do filtro.
05. Colocar, aproximadamente, 2,5 Litros de Óleo Hidráulico SH-68-AD Petrobrás ou similar.
06. Montar o tanque na unidade e apertar sua abraçadeira.
07. Montar a unidade Hidráulica e encaixar a tampa.

### **Baterias**

A bateria (83) requer inspeção semanal para os seguintes pontos:

01. Verificar o nível e complementar com água destilada. Placas ligeiramente cobertas (bateria automotiva convencional 75 Ah).
02. Limpar os pólos da mesma e aplicar graxa para proteção contra corrosão.
03. Quando colocadas para recarregamento, só utilize após a luz verde do carregador de baterias estar acesa.
04. Diariamente recarregue a bateria, mesmo que tenha sido pouco utilizada ou não. (Dê preferência nas recargas após o expediente, diariamente). Seu desligamento é automático e, no dia seguinte, estará com carga plena, pronto para o uso – luz verde acesa.

05. Nunca faça recargas incompletas, a bateria estará quente provocando o colamento das placas e comprometendo sua vida útil, além de prejudicar sua autonomia e provocar a perda de garantia pelo fabricante.
06. Para longos períodos sem utilização do equipamento, recomendamos desconectar os cabos da bateria.
07. Quando a indicação do bloqueio estiver acesa (luz vermelha, lado esquerdo do carregador), recarregue a bateria, respeitando o item 3.

- Vide manual e garantia da bateria.

### **Carregador de Bateria**

01. Evite o acúmulo de pó ou fuligem fazendo limpeza mensal com jato de ar comprimido seco, ou pincel macio. (Eles podem provocar curtos-circuitos e danificar o carregador).
02. Ligá-lo à rede de 220 Vca monofásica ou bifásica.
03. Não utilizar o LT1500E enquanto a bateria estiver em carga.
04. Com 80% da bateria consumida, o bloqueador de elevação se acenderá (luz vermelha, indicada no carregador).
05. Leds indicadores:
  - 05a. Lâmpada vermelha à direita (indica bloqueada). Protege a bateria, com 20% de carga. Importante: Pare de utilizar o equipamento e coloque para carregar a bateria imediatamente, só utilize o equipamento novamente quando a luz verde estiver acesa (desta forma estará preservando a vida útil de sua bateria).
  - 05b. Lâmpada vermelha central (bateria e carga). Ficará acesa até que a bateria seja totalmente carregada. Importante: A bateria estará quente e não poderá ser utilizada.
  - 05c. Lâmpada verde central (bateria carregada). Acende quando o equipamento está liberado para utilização (carga completa).
  - 05d. Lâmpada vermelha à esquerda, fuzível queimado (trocar fuzível).
06. Mesmo não utilizando ou pouco utilizando, recomendamos todos os dias, após o expediente, colocar a bateria em carga. Seu desligamento é automático após completada a carga.

### **Lubrificação**

Fazer limpeza e aplicar graxa nova trimestralmente nos seguintes pontos:

01. Engraxadeiras (28).
02. Rolamentos da placa (65).

## 6. Problemas e Soluções

### LT1000

<b>PROBLEMAS</b>	<b>CAUSAS</b>	<b>SOLUÇÕES</b>
<b>O bombeamento da alavanca não eleva os garfos</b>	Ar no Sistema	Bombear várias vezes com o acionador manual (13) na posição “ neutro ” .
	Gaxeta (39) / Retentor (40) danificados.	Trocar a Gaxeta ou o Retentor (39 / 40).
<b>Os garfos descem após sua elevação</b>	A sede Cônica (53) não está vedando.	Retirar o parafuso (51) e efetuar limpeza da sede cônica.
	“Neutro” desregulado.	Regular posição “neutro” do acionador manual (13) regulando a porca (23).
<b>Os garfos sobem ou descem quando o acionador (13) está na posição “ neutro “ .</b>	“Neutro” desregulado.	Regular posição “neutro” do acionador manual (13) regulando a porca (23).
<b>Vazamento de óleo pelo pino de descarga (62).</b>	Anel o’ring (58) danificado.	Trocar anel o’ring (58).
<b>Vazamento de óleo pelo parafuso da sede cônica (51).</b>	Anel o’ring (52) danificado.	Trocar anel o’ring (52).

## LT1500E

<b>PROBLEMAS</b>	<b>CAUSAS</b>	<b>SOLUÇÕES</b>
<b>A carga não levanta.</b>	Bateria (83) descarregada ou desligada.	Recarregar a bateria (83) ou ligá-la.
	Falta de óleo hidráulico.	Eliminar vazamentos e completar o óleo hidráulico.
	Fio de comando solto ou quebrado.	Apertar o fio de comando solto e/ou trocar o fio quebrado.
	Moto-bomba (87) queimada.	Trocar a Moto-bomba (87).
<b>O garfo não desce.</b>	Fio de comando solto ou quebrado.	Apertar fio de comando solto e/ou trocar o fio quebrado.
	Válvula controladora de fluxo (78).	Regular.
<b>Bateria não recarrega.</b>	Pólos positivos e negativos do carregador (99) invertidos.	Ligar corretamente os pólos.
	Solução da bateria com nível baixo.	Completar com água destilada.
	Fio de comando solto ou quebrado.	Apertar fio solto ou trocar fio quebrado.
	Carga zerada.	Recarregar em carregador profissional (48 horas em carga lenta).
<b>Velocidade de descida não satisfatória.</b>	-	Regular a válvula Controle de Fluxo (78).
<b>O garfo desce com trepidações.</b>	Ar no cilindro hidráulico (96).	“Sangrar” soltando o bujão (97).
<b>Outros.</b>	-	Consultar o Depto. Técnico.

## **7. Assistência Técnica**

Dispomos de serviço autorizado de Assistência Técnica em diversos pontos do País, com pessoas habilitadas e peças originais.

Seu equipamento está coberto quanto a defeitos de fabricação por um período de 6 meses, excetuando-se os caracterizados por uso indevido e desgaste normal. Para a comprovação do prazo de garantia, o cliente deve anexar ao equipamento uma cópia da nota fiscal de origem, e encaminhá-lo à uma oficina autorizada.

## **8. Manual de peças de reposição**

### **Utilização do catálogo**

Para cada conjunto de equipamentos existe um desenho, e logo em seguida haverá uma tabela referente ao desenho anterior contendo os seguintes itens:

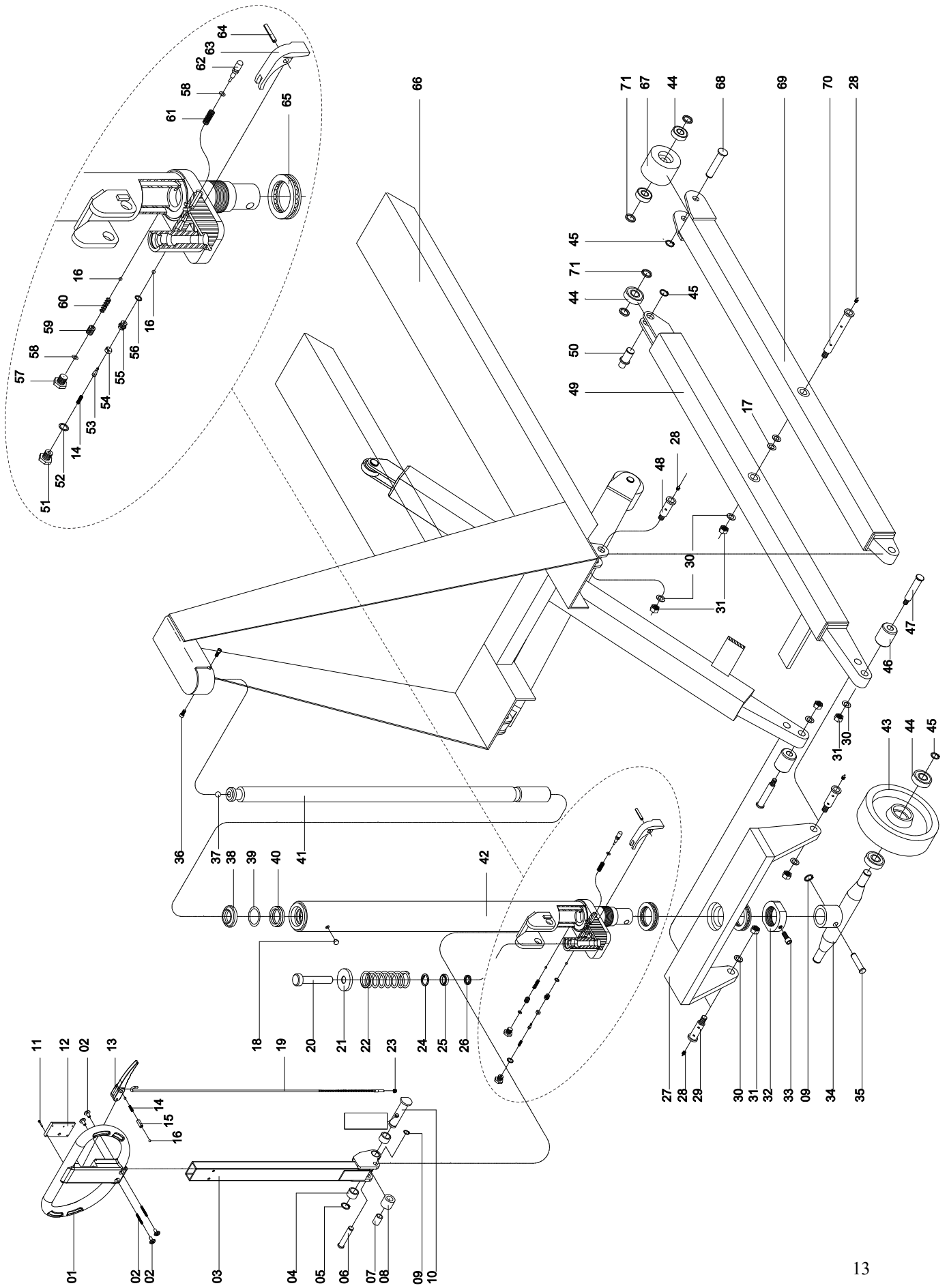
- Posição do componente.
- Código Paletrans.
- Descrição do item.
- Quantidade utilizada.

### **Aquisição das peças de reposição**

Para facilitar o atendimento de nosso departamento de vendas peças e assistência técnica, você deve ter em mãos as seguintes informações.

- Número de série do equipamento.
- Código Paletrans da peça desejada.
- Quantidade desejada.

# 9. CHASSI E COMPONENTES LT1000

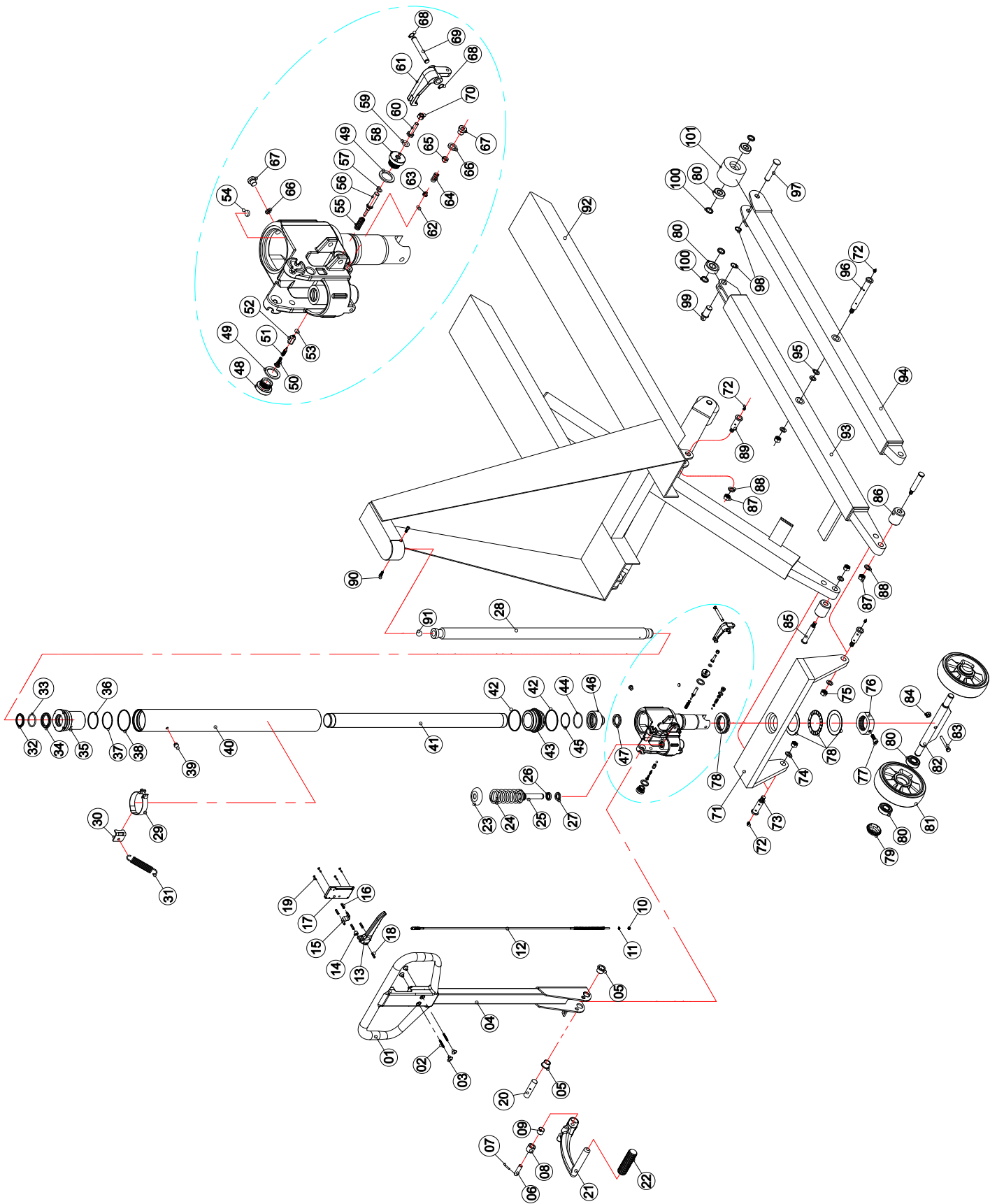


POSIÇÃO	CÓDIGO COML.	NOME	QTD.	
1	0427026	TIMÃO LT	1	
2	0427025	PARAFUSO UNIÃO COM HASTE	2	
3	0402032	ALAVANCA LT	1	
4	0402033	BUCHA DA ALAVANCA	2	■ ●
5	0401071	ANEL ELÁSTICO P	1	
6	0402034	PINO DO ROLETE	1	
7	0402035	BUCHA DO ROLETE	1	■ ●
8	0402036	ROLETE	1	●
9	0402013	ANEL ELÁSTICO	2	
10	0402038	PINO FIX. DA ALAVANCA	1	
11	0427031	PARAFUSO	4	
12	0427028	TAMPA DO TIMÃO	1	
13	0401002	ACIONADOR MANUAL	1	
14	0401004	MOLA DA SEDE CÔNICA	2	■ ●
15	0401005	BUCHA DO ACIONADOR MANUAL	1	
16	0401006	ESFERA	4	
17	0405170	ARRUELA LISA Ø 1"	4	
18	0401128	BUJÃO	1	■ ▲ ●
19	0402037	VARÃO DE ACIONAMENTO	1	●
20	0402045	PISTÃO ACIONADOR	1	
21	0401027	ARRUELA DO PISTÃO ACIONADOR	1	
22	0402046	MOLA DO PISTÃO ACIONADOR	1	
23	0401010	PORCA PARLOCK	1	
24	0402047	ANEL ELÁSTICO PARA FURO	1	
25	0402048	RETENTOR	1	■ ▲ ●
26	0402108	GAXETA	1	
27	0423042	PLACA DE APOIO	1	
28	0405107	ENGRAXADEIRA	6	●
29	0423043	PINO DA PLACA	2	
30	0423044	ARRUELA LISA	8	
31	0423045	PORCA PARLOCK	8	
32	0423046	PORCA DA PLACA DE APOIO	1	
33	0423047	PARAFUSO ALLEN	1	
34	0423048	EIXO DE DIREÇÃO	1	
35	0423049	PINO DO EIXO DE DIREÇÃO	1	
36	0405631	PARAFUSO ALLEN	2	
37	0423050	ESFERA	1	
38	0403024	ANEL RASPADOR	1	■ ▲ ●
39	0403019	ANEL O'RING	1	■ ▲ ●
40	0403025	GAXETA	1	■ ▲ ●
41	0423001	PISTÃO DE ELEVAÇÃO LT	1	
42	0423051	CORPO DA BOMBA	1	
43	0400035	RODA DE DIREÇÃO	2	●
44	0401056	ROLAMENTO	10	
45	0401057	ANEL ELÁSTICO PARA EIXO	4	
46	0423052	FREIO	2	
47	0423053	PINO DO FREIO	2	
48	0423054	PINO DE ARTICULAÇÃO DO CHASSI	2	
49	0423055	PERNA MAIOR LT	1	
50	0423056	PINO DO ROLAMENTO	2	●

51	0401044	PARAFUSO DA BASE	1	
52	0401037	ANEL O´RING	1	■ ▲ ●
53	0401023	SEDE CÔNICA	1	■ ▲ ●
54	0401024	MOLA CONTROLADORA DE VAZÃO	1	■ ●
55	0401025	APOIO DA SEDE CÔNICA	1	■ ▲ ●
56	0401018	ARRUELA DE ALUMÍNIO	1	■ ▲ ●
57	0401021	PARAFUSO DA VÁLVULA DE PRESSÃO	1	
58	0401037	ANEL O´RING	2	■ ▲ ●
59	0401019	PARAFUSO ALLEN S/CABEÇA	1	
60	0403074	MOLA LIMITADORA DE PRESSÃO	1	■ ●
61	0401038	MOLA DO PINO DESATIVADOR	1	■ ●
62	0401039	PINO DESATIVADOR	1	
63	0401041	DESATIVADOR	1	
64	0401040	PINO ELÁSTICO	1	
66	0423020	CHASSI	1	
67	0423022	RODA SIMPLES	2	●
68	0423057	PINO DA RODA SIMPLES	2	
69	0423058	PERNA MENOR LT	2	
70	0423059	PINO CENTRAL	2	
71	0403119	ALAVANCA LTE	1	

Conjunto Vedação ▲ / Conjunto de reparo ■ / Peças de desgaste – aconselhável manter estoque ●

# 10. CHASSI E COMPONENTES LT1000 (COM PEDAL)



POSIÇÃO	CÓDIGO COML.	NOME	QTD.
01	0436037	TIMÃO LT	1
02	0427027	PARAFUSO UNIÃO COM HASTE	2
03	0427025	PARAFUSO DE FIXAÇÃO DO TIMÃO	4
04	0403459	ALAVANCA LT	1
05	0428001	BUCHA DA ALAVANCA	2
06	0436009	PINO DO ROLETE	1
07	0436026	PINO ELÁSTICO	3
08	0436010	ROLETE	1
09	0436011	BUCHA DUB	1
10	0436017	PORCA PARLOCK	2
11	0426201	PORCA SEXTAVADA	1
12	0436338	VARÃO DE ACIONAMENTO	1
13	0436035	ACIONADOR MANUAL	1
14	0436025	ROLETE DO ACIONADOR	2
15	0436027	TRAVA DO ACIONADOR	1
16	0436012	PINO ELÁSTICO	2
17	0436036	TAMPA DO TIMÃO	1
18	0436029	PINO ELÁSTICO	1
19	0427031	PARAFUSO DA TAMPA DO TIMÃO	4
20	0436031	EIXO DA ALAVANCA	1
21	0403453	PEDAL DA BOMBA	1
22	0403464	PROTEÇÃO DO PEDAL	1
23	0436059	ARRUELA DO PISTÃO ACIONADOR	1
24	0436062	MOLA DO PISTÃO ACIONADOR	1
25	0436058	PISTÃO ACIONADOR	1
26	0436060	ANEL RASPADOR DO PISTÃO ACIONADOR	1
27	0436061	GAXETA ACIONADOR	1
28	0423089	HASTE	1
29	0403477	ABRAÇADEIRA	1
30	0403463	SUORTE	1
31	0403462	MOLA	1
32	0402074	ANEL RASPADOR	1
33	0401034	ANEL O'RING	1
34	0402075	GAXETA	1
35	0403161	TAMPA DO CILINDRO	1
36	0436056	ANEL O'RING	3
37	0403207	ANEL O'RING	2
38	0403208	ANEL ANTI-EXTRUSÃO	2
39	0401128	BUJÃO DE BORRACHA	1
40	0403168	RESERVATÓRIO HIDRÁULICO	1
41	0403166	CAMISA DO CILINDRO	1
42	0436056	ANEL O'RING	3
43	0403169	TAMPA BASE DO CILINDRO	1
44	0403207	ANEL O'RING	2
45	0403208	ANEL ANTI-EXTRUSÃO	2
46	0403160	BASE DA HASTE	1
47	0436057	GAXETA DO PISTÃO DE ELEVAÇÃO	1
48	0436081	BUJÃO DA SEDE CONICA	1
49	0436077	ANEL DE VEDAÇÃO	2
50	0436082	MOLA DA SEDE CÔNICA	1

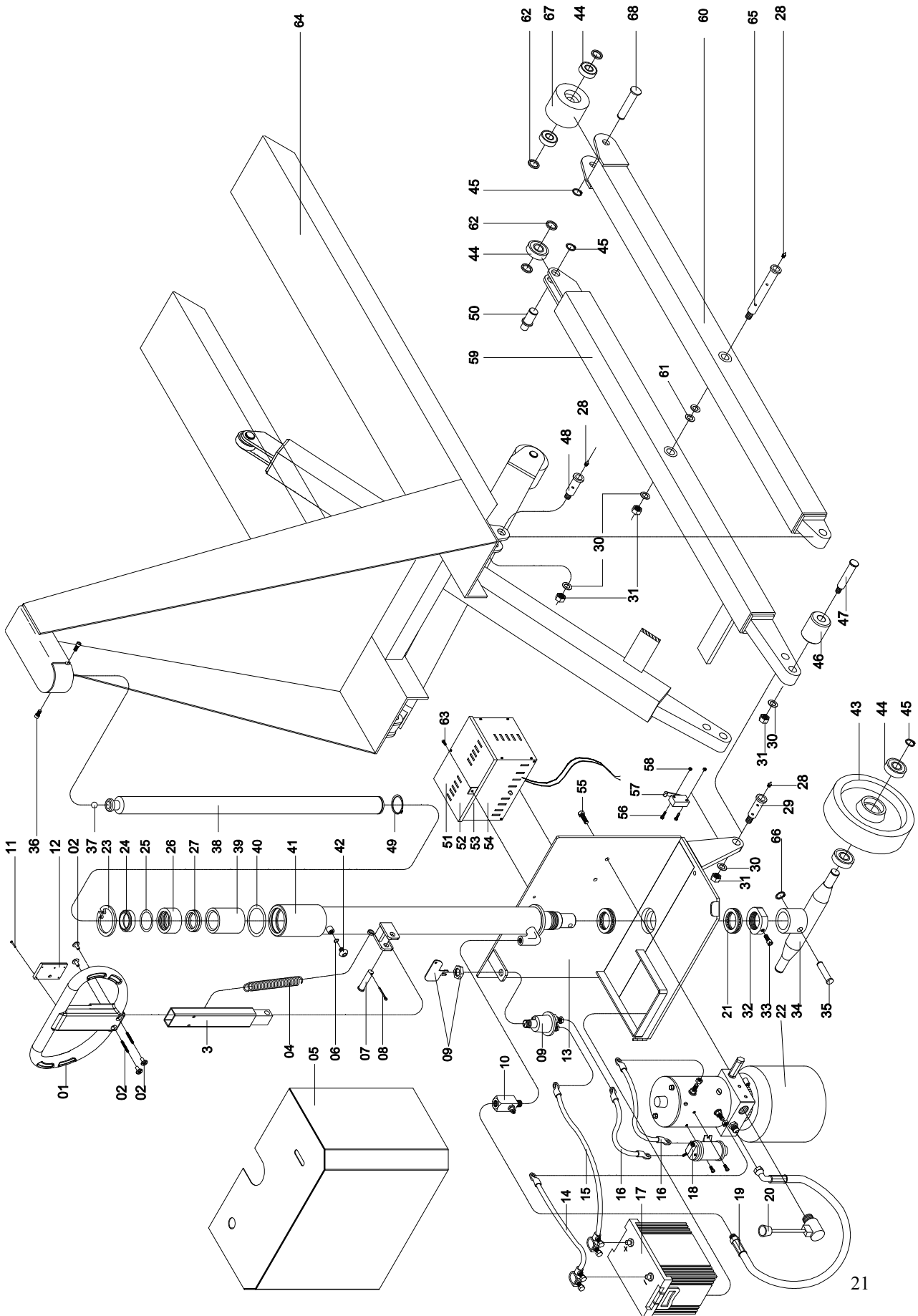
51	0436083	SEDE CÔNICA	1
52	0436084	CAMISA DA SEDE CÔNICA	1
53	0436085	ESFERA	1
54	0436064	IMÃ	1
55	0436080	MOLA DO DESATIVADOR	1
56	0436078	PINO DO DESATIVADOR	1
57	0436079	ANEL O'RING DO PINO DO DESATIVADOR	1
58	0436075	TAMPÃO DO DESATIVADOR	1
59	0436076	ANEL O'RING DO TAMPÃO	1
60	0436071	PARAFUSO DO DESATIVADOR	1
61	0436073	DESATIVADOR	1
62	0436068	ESFERA	1
63	0436067	ALOJAMENTO DA ESFERA	1
64	0436069	MOLA LIMITADORA DE PRESSÃO	1
65	0436070	PARAFUSO DA VÁLVULA DE PRESSÃO	1
66	0436066	ANEL DE VEDAÇÃO	2
67	0436065	BUJÃO	2
68	0436086	ANEL ELÁSTICO	2
69	0436074	PINO FIXAÇÃO DESATIVADOR	1
70	0401133	PORCA PARLOCK	1
71	0423042	PLACA DE APOIO	1
72	0405107	ENGRAXADEIRA Ø1/4" UNF	6
73	0423043	PINO DA PLACA	2
74	0423044	ARRUELA LISA Ø 1/2"	8
75	0423045	PORCA PARLOCK Ø 1/2" UNC	8
76	0423046	PORCA DA PLACA DE APOIO	1
77	0423047	PARAFUSO ALLEN Ø 3/8" UNC X 1"	1
78	0401052	ROLAMENTO AXIAL 51110	2
79	0436099	CALOTA	2
80	0401056	ROLAMENTO RADIAL 6204-2Z	10
81	0400035	RODA DE DIREÇÃO	2
82	0423089	EIXO DE DIREÇÃO	1
83	0436096	PARAFUSO	1
84	0403430	PORCA PARLOCK	1
85	0423053	PINO DO FREIO	2
86	0423052	FREIO	2
87	0423045	PORCA PARLOCK Ø 1/2" UNC	8
88	0423044	ARRUELA LISA Ø 1/2"	8
89	0423054	PINO DE ARTICULAÇÃO DO CHASSI	2
90	0405631	PARAFUSO ALLEN M6 X 20	2
91	0423050	ESFERA 5/8"	1
92	0423020	CHASSI	1
93	0423055	PERNA MAIOR LT	2
94	0423058	PERNA MENOR LT	2
95	0405170	ARRUELA LISA Ø 1"	4
96	0423059	PINO CENTRAL	2
97	0423057	PINO DA RODA SIMPLES	2
98	0401057	ANEL ELÁSTICO PARA EIXO Ø 20	4
99	0423056	PINO DO ROLAMENTO	2
100	0423083	ESPAÇADOR	8
101	0423022	RODA SIMPLES	2

CONJUNTO DE VEDAÇÃO			
POSIÇÃO	CÓDIGO COML.	NOME	QTD.
26	0436060	ANEL RASPADOR DO PISTÃO ACIONADOR	1
27	0436061	GAXETA ACIONADOR	1
32	0402074	ANEL RASPADOR	1
33	0401034	ANEL O'RING	1
34	0402075	GAXETA	1
39	0401128	BUJÃO DE BORRACHA	1
42	0436056	ANEL O'RING	3
44	0403207	ANEL O'RING	2
47	0436057	GAXETA DO PISTÃO DE ELEVAÇÃO	1
49	0436077	ANEL DE VEDAÇÃO	2
57	0436079	ANEL O'RING DO PINO DO DESATIVADOR	1
59	0436076	ANEL O'RING DO TAMPÃO	1
66	0436066	ANEL DE VEDAÇÃO	2

CONJUNTO DE REPARO			
POSIÇÃO	CÓDIGO COML.	NOME	QTD.
05	0428001	BUCHA DA ALAVANCA	2
09	0436011	BUCHA DUB	1
13	0436035	ACIONADOR MANUAL	1
26	0436060	ANEL RASPADOR DO PISTÃO ACIONADOR	1
27	0436061	GAXETA ACIONADOR	1
32	0402074	ANEL RASPADOR	1
33	0401034	ANEL O'RING	1
34	0402075	GAXETA	1
36	0436056	ANEL O'RING	3
37	0403207	ANEL O'RING	2
39	0401128	BUJÃO DE BORRACHA	1
47	0436057	GAXETA DO PISTÃO DE ELEVAÇÃO	1
48	0436081	BUJÃO DA SEDE CONICA	1
49	0436077	ANEL DE VEDAÇÃO	2
50	0436082	MOLA DA SEDE CÔNICA	1
51	0436083	SEDE CÔNICA	1
52	0436084	CAMISA DA SEDE CÔNICA	1
53	0436085	ESFERA	1
55	0436080	MOLA DO DESATIVADOR	1
56	0436078	PINO DO DESATIVADOR	1
57	0436079	ANEL O'RING DO PINO DO DESATIVADOR	1
58	0436075	TAMPÃO DO DESATIVADOR	1
59	0436076	ANEL O'RING DO TAMPÃO	1
62	0436068	ESFERA	1
63	0436067	ALOJAMENTO DA ESFERA	1
64	0436069	MOLA LIMITADORA DE PRESSÃO	1
65	0436070	PARAFUSO DA VÁLVULA DE PRESSÃO	1
66	0436066	ANEL DE VEDAÇÃO	2
67	0436065	BUJÃO	2

PEÇA DE DESGASTE - ACONSELHÁVEL MANTER ESTOQUE			
POSIÇÃO	CÓDIGO COML.	NOME	QTD.
05	0428001	BUCHA DA ALAVANCA	2
08	0436010	ROLETE	1
09	0436011	BUCHA DUB	1
12	0436338	VARÃO DE ACIONAMENTO	1
13	0436035	ACIONADOR MANUAL	1
24	0436062	MOLA DO PISTÃO ACIONADOR	1
26	0436060	ANEL RASPADOR DO PISTÃO ACIONADOR	1
32	0402074	ANEL RASPADOR	1
33	0401034	ANEL O'RING	1
34	0402075	GAXETA	1
39	0401128	BUJÃO DE BORRACHA	1
49	0436077	ANEL DE VEDAÇÃO	2
50	0436082	MOLA DA SEDE CÔNICA	1
51	0436083	SEDE CÔNICA	1
52	0436084	CAMISA DA SEDE CÔNICA	1
55	0436080	MOLA DO DESATIVADOR	1
57	0436079	ANEL O'RING DO PINO DO DESATIVADOR	1
59	0436076	ANEL O'RING DO TAMPÃO	1
64	0436069	MOLA LIMITADORA DE PRESSÃO	1
66	0436066	ANEL DE VEDAÇÃO	2
72	0405107	ENGRAXADEIRA Ø1/4" UNF	6
81	0400035	RODA DE DIREÇÃO	2
99	0423056	PINO DO ROLAMENTO	2
101	0423022	RODA SIMPLES	2

# 11 - CHASSI E COMPONENTES LT1500E (ALAVANCA)

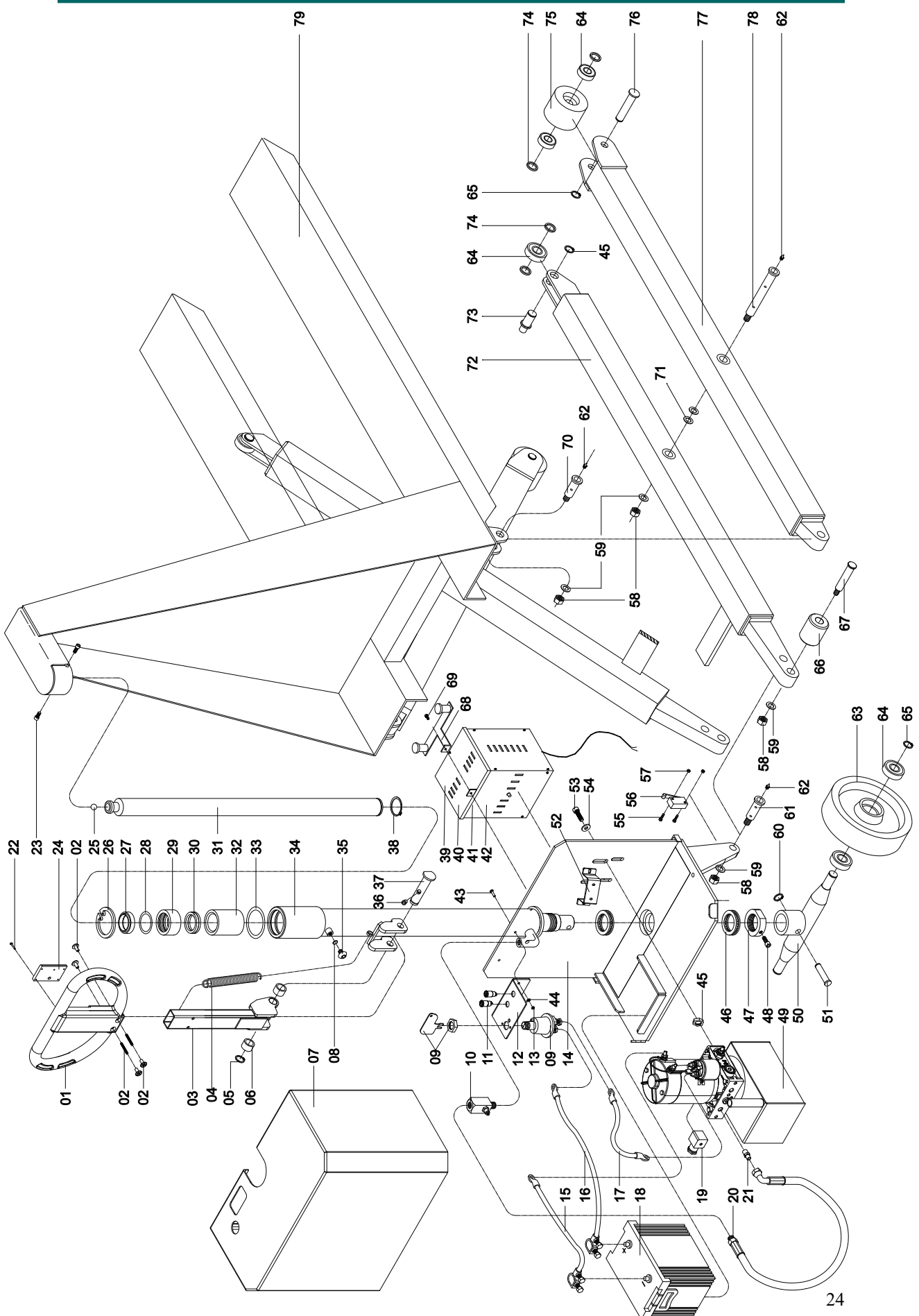


POSIÇÃO	CÓDIGO COML.	NOME	QTD.	
1	0403120	TIMÃO LTE	1	
2	0427025	PARAFUSO UNIÃO COM HASTE	2	
3	0403119	ALAVANCA LTE	1	
4	0403014	MOLA DA ALAVANCA	1	
5	0423060	TAMPA DA CARENAGEM	1	
6	0430064	ARRUELA LISA DE BRONZE	1	■ ▲ ●
7	0403017	EIXO DA ALAVANCA	1	
8	0403029	CUPILO	1	
9	0403059	CHAVE GERAL	1	
10	0403057	VÁLVULA CONTROLADORA DE VAZÃO	1	
11	0427031	PARAFUSO	4	
12	0427028	TAMPA DO TIMÃO	1	
13	0423061	CARENAGEM	1	
14	0423062	CABO NEGATIVO COMPLETO	1	
15	0423063	CABO POSITIVO COMPLETO	1	
16	0423064	CONJUNTO DE CABOS DO CONTATOR	1	
17	0423065	BATERIA	1	●
18	0423066	CONTATOR	1	
19	0423067	MANGUEIRA	1	■ ▲ ●
20	0404077	VÁLVULA DIRECIONAL	1	
21	0401052	ROLAMENTO AXIAL	2	
22	0423068	UNIDADE HIDRÁULICA	1	
23	0423069	ANEL ELÁSTICO PARA FURO	1	
24	0403024	ANEL RASPADOR	1	■ ▲ ●
25	0403019	ANEL O'RING	1	■ ▲ ●
26	0423070	TAMPA SUPERIOR DO CILINDRO	1	
27	0403025	GAXETA	1	■ ▲ ●
28	0405107	ENGRAXADEIRA	6	●
29	0423043	PINO DA PLACA	2	
30	0423044	ARRUELA LISA	8	
31	0423045	PORCA PARLOCK	8	
32	0423046	PORCA DA PLACA DE APOIO	1	
33	0423047	PARAFUSO ALLEN	1	
34	0423048	EIXO DE DIREÇÃO	1	
35	0423049	PINO DO EIXO DE DIREÇÃO	1	
36	0405631	PARAFUSO ALLEN	2	
37	0423050	ESFERA	1	
38	0423025	PISTÃO DE ELEVAÇÃO LTE	1	
39	0423071	TAMPA INFERIOR DO CILINDRO	1	
40	0423072	ANEL O'RING	1	■ ▲ ●
41	0423073	CILINDRO HIDRÁULICO	1	
42	0403085	PARAFUSO ALLEN CAB. ABAULADA	1	
43	0400035	RODA DE DIREÇÃO	2	●
44	0401056	ROLAMENTO	10	
45	0401057	ANEL ELÁSTICO PARA EIXO	4	
46	0423052	FREIO	2	
47	0423053	PINO DO FREIO	2	
48	0423054	PINO DE ARTICULAÇÃO DO CHASSI	2	
49	0423074	ANEL ELÁSTICO PARA EIXO	1	
50	0423056	PINO DO ROLAMENTO	2	●
51	0423075	CARREGADOR DE BATERIA	1	
52	0423076	TIRISTOR DO CARREGADOR	1	
53	0423077	TRANSFORMADOR DO CARREGADOR	1	
54	0423078	PLACA CI DO CARREGADOR	1	
55	0423079	PARAFUSO SEXTADO ROSCA PARCIAL	2	
56	0423080	PARAFUSO DE FENDA	2	

57	0404076	MICRORUTOR	1	
58	0403009	PORCA SEXTAVADA	2	
59	0423081	PERNA MAIOR LTE	1	
60	0423082	PERNA MENOR LTE	2	
61	0405170	ARRUELA LISA Ø 1"	4	
62	0423083	ESPAÇADOR	8	
63	0405235	PARAFUSO SEXTAVADO	1	
64	0423020	CHASSI	1	
65	0423059	PINO CENTRAL	2	
66	0402013	ANEL ELÁSTICO	2	
67	0423022	RODA SIMPLES	2	●
68	0423057	PINO DA RODA SIMPLES	2	

Conjunto Vedação ▲ / Conjunto de reparo ■ / Peças de desgaste – aconselhável manter estoque ●

# 12 - CHASSI E COMPONENTES LT1500E (BOTÃO)

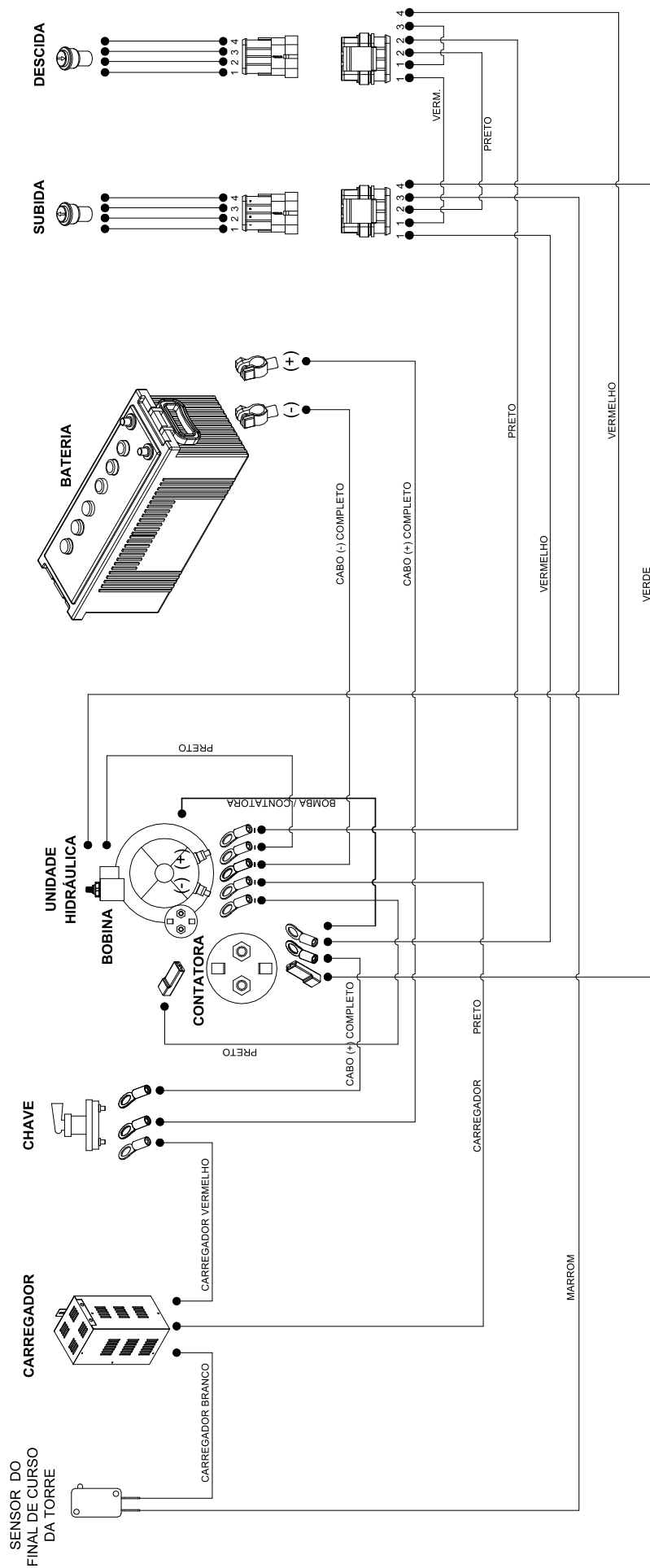


POSIÇÃO	CÓDIGO COML.	NOME	QTD.
1	0403120	TIMÃO LTE	1
2	0427025	PARAFUSO UNIÃO COM HASTE	2
3	0403119	ALAVANCA LTE	1
4	0403014	MOLA DA ALAVANCA	1
5	0401071	ANEL ELÁSTICO P	1
6	0402033	BUCHA DA ALAVANCA	2
7	0423060	TAMPA DA CARENAGEM	1
8	0430064	ARRUELA LISA DE BRONZE	1
9	0403059	CHAVE GERAL	1
10	0403057	VÁLVULA CONTROLADORA DE VAZÃO	1
11	0405628	BOTÃO DE ACIONAMENTO	2
12	0403437	CHAPA DE FIXAÇÃO DOS BOTÕES	1
13	0426201	PORCA	2
14	0423061	CARENAGEM	1
15	0423062	CABO NEGATIVO COMPLETO	1
16	0423063	CABO POSITIVO COMPLETO	1
17	0423064	CONJUNTO DE CABOS DO CONTATOR	1
18	0423065	BATERIA	1
19	0404322	VÁLVULA SOLENOIDE	1
20	0423067	MANGUEIRA	1
21	0403079	NIPLE	1
22	0427031	PARAFUSO	4
23	0405631	PARAFUSO ALLEN	2
24	0427028	TAMPA DO TIMÃO	1
25	0423050	ESFERA	1
26	0423069	ANEL ELÁSTICO PARA FURO	1
27	0403024	ANEL RASPADOR	1
28	0403019	ANEL O'RING	1
29	0423070	TAMPA SUPERIOR DO CILINDRO	1
30	0403025	GAXETA	1
31	0423025	PISTÃO DE ELEVAÇÃO LTE	1
32	0423071	TAMPA INFERIOR DO CILINDRO	1
33	0423072	ANEL O'RING	1
34	0423073	CILINDRO HIDRÁULICO	1
35	0403085	PARAFUSO ALLEN CAB. ABAULADA	1
36	0405235	PARAFUSO SEXTAVADO	1
37	0402038	PINO FIX. DA ALAVANCA	1
38	0423074	ANEL ELÁSTICO PARA EIXO	1
39	0423075	CARREGADOR DE BATERIA	1
40	0423076	TIRISTOR DO CARREGADOR	1
41	0423077	TRANSFORMADOR DO CARREGADOR	1
42	0423078	PLACA CI DO CARREGADOR	1
43	0430604	PARAFUSO	2
44	0426145	ARRUELA	2
45	0426137	PORCA	2
46	0401052	ROLAMENTO AXIAL	2
47	0423046	PORCA DA PLACA DE APOIO	1
48	0423047	PARAFUSO ALLEN	1
49	0423068	UNIDADE HIDRÁULICA	1
50	0423048	EIXO DE DIREÇÃO	1
51	0423049	PINO DO EIXO DE DIREÇÃO	1

52	0426558		1
53	0430018	PARAFUSO	2
54	0402097	ARRUELA	23
55	0423080	PARAFUSO DE FENDA	2
56	0404076	MICRORUTOR	1
57	0403009	PORCA SEXTAVADA	2
58	0423045	PORCA PARLOCK	8
59	0423044	ARRUELA LISA	8
60	0402013	ANEL ELÁSTICO	2
61	0423043	PINO DA PLACA	2
62	0405107	ENGRAXADEIRA	6
63	0400035	RODA DE DIREÇÃO	2
64	0401056	ROLAMENTO	10
65	0401057	ANEL ELÁSTICO PARA EIXO	4
66	0423052	FREIO	2
67	0423053	PINO DO FREIO	2
68	0423061	SUORTE DO CABO	1
69	0432261	PARAFUSO	1
70	0423054	PINO DE ARTICULAÇÃO DO CHASSI	2
71	0405170	ARRUELA LISA Ø 1"	4
72	0423081	PERNA MAIOR LTE	1
73	0423056	PINO DO ROLAMENTO	2
74	0423083	ESPAÇADOR	8
75	0423022	RODA SIMPLES	2
76	0423057	PINO DA RODA SIMPLES	2
77	0423082	PERNA MENOR LTE	2
78	0423059	PINO CENTRAL	2
79	0423020	CHASSI	1

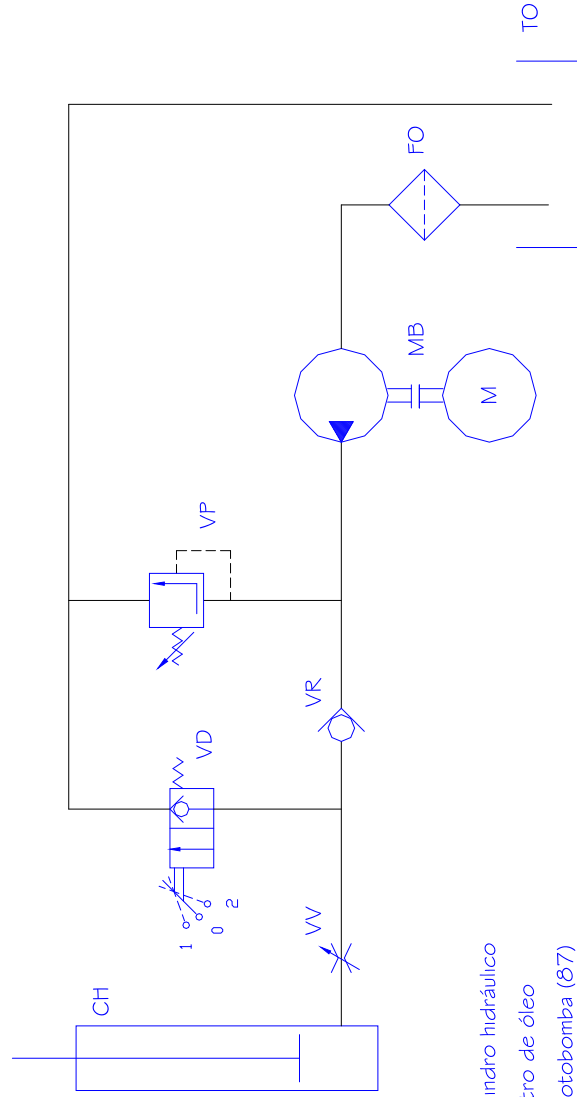


# 14 - ESQUEMA ELÉTRICO LT1500E (BOTÃO)



## 15 - ESQUEMA HIDRÁULICO LT1500E

### ESQUEMA HIDRÁULICO LT1500E



CH - Cilindro hidráulico

FO - Filtro de óleo

MB - Motobomba (87)

VD - Válvula direcional (86)

VP - Válvula limitadora de pressão

VR - Válvula de retenção

VW - Válvula controladora de vazão (78)

TO - Tanque de óleo

[paletrans.com.br](http://paletrans.com.br)

***Paletrans***

**GARANTIA**

**PALETRANS EQUIPAMENTOS**

Rua: Paletrans, 100 - CEP 14140-000 - Cravinhos - SP - Brasil

Tel.: +55 16 3951-9999

e-mail: [posvendas@paletrans.com.br](mailto:posvendas@paletrans.com.br)

**PEÇAS DE REPOSIÇÃO**

**PALETRANS PEÇAS**

Rua: Paletrans, 100 - CEP 14140-000 - Cravinhos - SP - Brasil

Tel.: +55 16 3951-9333

e-mail: [pecas@paletranspecas.com.br](mailto:pecas@paletranspecas.com.br)

**NÓS MOVIMENTAMOS O BRASIL**